

T.C.
DERİNCE KAYMAKAMLIĞI
İLÇE MİLLİ EĞİTİM MÜDÜRLÜĞÜ
DERİNCE ÖZEL EĞİTİM UYGULAMA OKULU
(I. II. III. KADEME)
MÜDÜRLÜĞÜ

2024-2028
STRATEJİK PLANI





İSTIKLALMARIŞI

Korkma, ölmece bu sataklarla yığın el sancak,
Sözünde yurdumun saldırdı ötek on son neak.
O beşin milletinin yıldızları, parlayacak,
O beşinde, o beşin milletinin saldırdı.

Çalma, kurtan olayın, cehennem ayı nazlı hilal!
Kahraman iftina bir gül! Ne bu şöhret, bu cöl?
Sana çıldır, çöktün karamizme savaşı yolda...
Hakkıdır-Hakk'a tapan milletinin saldırdı!

Bey esadın bendi hür yaşadın, hür yapayın
Hesap gılgım beşin ötürü maraçlığın? Şapaneli
Kilicimle saldırdın, bendimle pıgır, açayın.
Yıldırım dağları, enginlere açayın toprakları.

Garibi atılımı cümleye yıldırdı davar,
Bakım imanı ötek, göçmen, gidi kışkırdımın var:
Ulusun, kurtulmuş Hakkı hür bir eman boğar,
"Medeniyet" dedigine tak dığı kalıyın canavar!

Afidesi! Kurama alıpın alıpın salkın,
Siper et, çöktün, dursun bu topraklara akan,
Doğrucu senin ve belki çöktün Hakk'ın.
Kim bilir, belki yandı, belki yarandı da yandı.

Başığı yerleri "doğru" diyerek açma, tarı:
Dünyanın ötekleri birtara karamizme yitir,
Sen şehit çöktün, İstiklal, yarıktı: istiklal,
Verme, dünyaları sizce de, bu cehennem vatanı.

Kim bu cehennem vatanı sığırın olmaz ki feda?
Şühada fıkırcak kapığı okuyan, şühada
Çam, cıvırı, bütün vatanı eman da Hakk'a,
Ehnesiz tak vatanından beşin dünyada çöktü.

Ruhunun eenden, hah, pudur istiklal emel:
Doğrucu mübedilini göğüsüne namahrem et.
Bu ezanlar ezanlar ki şühadelerin dinin temeli
Ebedi yurdumun kışkırdımın kışkırdı.

O zaman nezd ile ün sevde eder-vatan-şapın,
Her cankandırı, İstiklal, beşin kurtulmuş yapın,
Fakirler ruhu mübedilini gidi yurdun nezdin,
O zaman yükselenin işin öçer belki başın.

Düşünün sen de şafaklar güli ey sarı hilal!
Ötek senin atılımın karamizme hürriyet hissi!
Ehnesiz senin çok, istiklal yolda çöktü,
Hakk'dır, hür yapayın toprakların kışkırdı.
Hakk'dır, Hakk'a tapan, milletinin saldırdı!

Mehmet Ali ŞERİF

*Öğretmenler;
Yeni Nesil Sizin
Eseriniz Olacaktır.*



GENÇLİĞE HITABE

Ey Türk gençliği! Birinci vatan, Türk toprakları, Türk
cumhuriyetini, İstiklal, müstakim ve müdafaa etmelisin.

Mevduatlığın ve sivilizasyonun peşine kovalama! Bu
terakki, cihan, en kıymetli hazinedir. İstiklalde seni, bu
hazineden, mahrum etmek toprakların, dahiye ve terakki,
bedhahatın olacaktır. Bir gün, istiklal ve cumhuriyet müdafaa
medeniyetinde düşersen, vaziyetini dahiye, kışkırdı,
bulunamazlığı vaziyetini imkanı ve şeraitini dahiye medeniyetini!
Bu imkanı ve şerait, çok muvazir bir maliyete kurtulmuş
edebilir. İstiklal ve cumhuriyetin kışkırdımın dahiye,
bütün dünyaya emsalini göstermiş bir cumhuriyetini müdafaa
edebilir. Cihan ve hürriyetle savaştın. Bütün kışkırdımın
edilmiş, bütün kışkırdımın çöktü. Bütün ordular dahiye
ve memleketin her köşesi bilfişki çöktü. Bütün bu
paranın dahiye ve dahiye vatanın emsalini cihan, memleketin
dahiye. Müdafaa edip vatanın çöktü ve dahiye ve hürriyet
hürriyetinde bulunabilir. Hakk'a tapan kışkırdımın dahiye
memleketini, müdafaa edip vatanın emsalini hürriyet edebilir.
İstiklal, hürriyet, cihanın kışkırdımın ve dahiye dahiye.

Ey Türk topraklarını emsalini İstiklal, bu dahiye vatanın çöktü
dahiye vatanın, Türk topraklarını ve cumhuriyetini kurtarmak!
Müdafaa edip vatanın emsalini İstiklal, hürriyet, müdafaa!

M. Kemal

Okul/Kurum Bilgileri

İli: KOCAELİ		İlçesi: DERİNCE	
Adres:	ÇINARLI MAH. 18. SOK. NO:11	Coğrafi Konum (link)	Derince Özel Eğitim Uygulama Merkezi (Okulu) - Derince Kocaeli Haritası
Telefon Numarası:	2622233721	Faks Numarası:	
e- Posta Adresi:	750312@meb.k12.tr 750310@meb.k12.tr 750309@meb.k12.tr	Websayfası adresi:	derinceozelegitimuygulama.meb.gov.tr derinceozelegitimuygulama2.meb.gov.tr derinceozelegitimisuygulama.meb.gov.tr
Kurum Kodu:	750312 – 750310 - 750309	Öğretim Şekli:	(Tam Gün)

SUNUŞ

Dünyamız hızla deęişmektedir ve gelişmektedir. Her geçen gün teknoloji gelişiyor ve hızla yayılıyor, insanların yaşamları kolaylaşıyor. Bu uyum sürecine ayak uydurulabilmesi için yeni araştırmalar ve planlamalar gerekmektedir. Eğitim sadece okul binalarında deęil tüm alanlarda tüm zaman dilimlerinde gerçekleşmektedir. Güçlü ekonomik ve sosyal yapı, güçlü bir ülke olmanın ve tüm deęişliklerde dimdik ayakta durabilmenin kaçınılmazlığı da oldukça büyük önem taşımaktadır. Gelişen ve süreklilięi izlenebilen, bilgi ve planlama temellerine dayanan üçlü bir yaşam standardı ve ekonomik yapı; stratejik amaçlar, hedefler ve planlanmış zaman diliminde gerçekleşecek uygulama faaliyetleri ile (STRATEJİK PLAN) oluşabilmektedir.

Okulumuz, personel ve öğrencileriyle eğitim kalitesini artırarak daha yüksek seviyelere ulaşmak düşüncesiyle sürekli yenilenmeyi, kalite ve kurum kültürünü kendisine ilke edinmeyi amaçlamaktadır.

Kalite ve kurum kültürü oluşturmak için eğitim ve öğretim başta olmak üzere insan kaynakları ve kurumsallaşma, sosyal faaliyetler, alt yapı, toplumla ilişkiler ve kurumlar arası ilişkileri kapsayan 2024-2028 stratejik planı hazırlanmıştır.

Özel eğitime ihtiyacı olan çocuklarımızı topluma kazandırmak ve toplumda bağımsız olarak yaşayabilme becerisi kazandırmak, gelişen dünyaya ayak uydurabilmek, teknolojik araçları kullanarak yaşamlarını kolaylaştırmak için kurulan okulumuz; öğretmenleri, idarecileri ve yardımcı personelleriyle özverili bir şekilde çalışmaktadır.

Derince Özel Eğitim Uygulama Okulu (I. II. ve III. Kademe) olarak en büyük amacımız yalnızca zihinsel yetersizliği bulunan öğrencilerimizi okulda tutmak deęil, girdikleri her türlü ortamda çevresindekilerle uyumlu, hayata hazır, hayatın yükünü kendi başına da taşıyabilen, toplumdan kopmamış toplumdan olan bireyler yetiştirmektir. İdare ve öğretmen kadrosuyla bizler bu hedefleri gerçekleştirmeyi ilke edinmiş bulunmaktayız.

Derince Özel Eğitim Uygulama Okulu'nun (I. II. ve III. Kademe) stratejik planlama çalışmasına durum tespiti yapılarak başlanmıştır. Stratejik Plan, tüm idari personelin ve öğretmenlerin katılımıyla uzun süren bir çalışma sonucu ilk şeklini almış, okul yönetimi ile öğretmenlerden oluşan altı kişilik bir kurul tarafından yapılmıştır. Stratejik Planda belirlenen hedeflerimizi ne ölçüde gerçekleştirdiğimiz, plan dönemi içindeki her 6 ay sonunda gözden geçirilecek ve gereken revizyonlar yapılacaktır.

Derince Özel Eğitim Uygulama Okulu (I. II. ve III. Kademe) Stratejik Planı (2024-2028) belirtilen amaç ve hedeflere ulaşmamızın okulumuzun gelişme ve kurumsallaşma süreçlerine önemli katkılar sağlayacağına inanmaktayız.

Planın hazırlanmasında emeęi geçen Strateji Yönetim Ekibi ve uygulanmasında yardımcı olacak İl Milli Eğitim Müdürlüęü, AR-GE birim sorumlusu olmak üzere tüm kurum ve kuruluşlara öğretmen, öğrenci ve velilerimize teşekkür ederim.

Mustafa AYKUT
OKUL MÜDÜRÜ

İÇİNDEKİLER

SUNUŞ	4
TABLO VEŞEKİLLER	6
1. GİRİŞ VE STRATEJİK PLANIN HAZIRLIK SÜRECİ.....	7
1.1 Strateji Geliştirme Kurulu ve Stratejik Plan Ekibi.....	9
1.2 Planlama Süreci.....	9
2. DURUM ANALİZİ	10
2.1 Kurumsal Tarihçe.....	12
2.2 Uygulanmakta Olan Stratejik Planın Değerlendirilmesi.....	12
2.3 Mevzuat Analizi.....	13
2.4 Üst Politika Belgeleri Analizi	14
2.5 Faaliyet Alanları ile Ürün/Hizmetlerin Belirlenmesi.....	16
2.6 Paydaş Analizi.....	17
2.7 Kuruluş İçi Analiz	20
2.7.1 Teşkilat Şeması	21
2.7.2 İnsan Kaynakları	22
2.7.3 Teknolojik Düzey.....	25
2.7.4 Mali Kaynaklar	26
2.7.5 İstatistik Veriler	27
2.8 Çevre Analizi (PESTLE)	29
2.9 Güçlü ve Zayıf Yönler ile Fırsatlar ve Tehditler (GZFT) Analizi	30
2.10 Tespit ve İhtiyaçların Belirlenmesi	31
3. GELECEĞE BAKIŞ.....	33
3.1 Misyon	33
3.2 Vizyon.....	33
3.3 Temel Değerler	33
3.4 Amaç, Hedef ve Performans Göstergesi ile Stratejiler	35
4. MALİYETLENDİRME.....	38
5. İZLEME VE DEĞERLENDİRME	41
EKLER:	41

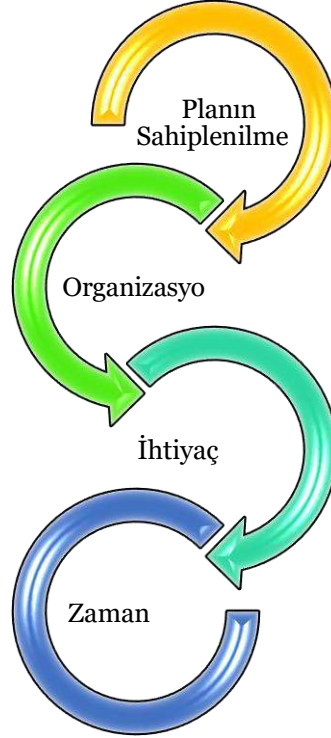
TABLO VE ŞEKİLLER

<u>1.Tablo 1: Strateji Geliştirme Kurulu ve Strateji Plan Ekibi Tablosu.....</u>	9
<u>2. Tablo 2: Üst politika Belgeleri Analizi Tablosu.....</u>	15
<u>3. Tablo 3: Faaliyet Alanlar/Ürün ve Hizmetler Tablosu</u>	16
<u>4. Tablo 4: Paydaş Sınıflandırma ve Önceliklendirme Tablosu</u>	17
<u>5.Tablo 5: Çalışanların Görev Dağılımı.....</u>	22
<u>6.Tablo 6: İdari Personelin Hizmet Süresine İlişkin Bilgiler.....</u>	23
<u>7.Tablo 7: Kurumdaki Mevcut Hizmetli/ Memur Sayısı</u>	23
<u>8.Tablo 8: Okul/Kurum Rehberlik Hizmetleri.....</u>	24
<u>9.Tablo 9: Teknolojik Araç Gereç Durumu</u>	25
<u>10.Tablo 10: Fiziki Mekan Durumu</u>	25
<u>11.Tablo 11: Kaynak Tablosu.....</u>	26
<u>12.Tablo 12: Gelir –Gider Tablosu</u>	26
<u>13.Tablo 13: Sınıf Öğrenci Sayıları.....</u>	27
<u>14.Tablo 14: Çalışan Bilgileri Tablosu.....</u>	29
<u>15.Tablo 15: Okul Yerleşkesine İlişkin Bilgiler Tablosu</u>	27
<u>16.Tablo 16 :PESTLE Analiz Tablosu</u>	29
<u>17.Tablo 17:GZFT Listesi</u>	30
<u>18. Tablo18: Amaç,Hedef,Gösterge ve Stratejilere İlişkin Tablolar</u>	33
<u>19. Tablo 19:Tahmini Maliyet Tablosu</u>	33
<u>20. Şema 1 : Stratejik Plan Hazırlık Süreci İşlem Basamaklar.....</u>	7
<u>21. Şema 2: Durum Analizi İşlem Basamakları.....</u>	11
<u>22.Şema 3 : Teşkilat Şeması</u>	21
<u>23.Şema 4: Temel Değerler Şeması.....</u>	34

BÖLÜM-1

HAZIRLIK SÜRECİ

Şekil-1 Stratejik Plan Hazırlık Süreci İşlem Basamakları



Dünyadaki gelişmeler Türk kamu yönetiminde kapsamlı bir yeniden yapılanma ihtiyacını ortaya çıkarmıştır. Bu çerçevede, toplumun taleplerine karşı duyarlı, katılımcılığa önem veren, hedef ve önceliklerini netleştirmiş, hesap veren, şeffaf ve etkin bir kamu yapılanmasının gereği olarak “Stratejik Yönetim” yaklaşımı benimsenmiştir. Bu gelişmeler doğrultusunda çıkartılan

5018 Sayılı Kamu Mali Yönetimi ve Kontrol Kanunu ile kamu kurumlarının geleceğe dönük olarak stratejik planlarını hazırlamaları ve bütçelerini stratejik planda öngörülen vizyon, misyon, amaç ve hedefleri ile uyumlu olacak biçimde performans programlarına dayalı olarak oluşturması gerektiği hükme bağlanmıştır.

Toplumsal, siyasal, ekonomik ve teknolojik alanlarda meydana gelen değişimler tüm kurumları olduğu gibi eğitim kurumlarını da çok yönlü olarak etkilemektedir. Eğitimde ve eğitim kurumlarında yeni yaklaşımlar ve uygulamaların yaşama geçirilmesi, bir zorunluluk olarak ortaya çıkmaktadır. Bu amaçla 2024-2028 stratejik planlama süreci; Millî Eğitim Bakanlığı Strateji Geliştirme Başkanlığının 06.10.2022 tarih ve 2022/21 Sayılı Genelgesi gereğince başlatılmıştır.

Durum analizlerinin yapılması, misyon ve vizyonun belirlenmesi, stratejik amaç ve hedeflerin oluşturulması, performans göstergelerinin belirlenmesi, faaliyet ve projelerin tanımlanması ve maliyetlendirme çalışmaları katılımcı yöntemlerle tamamlanmıştır.

1. GİRİŞ VE STRATEJİK PLANIN HAZIRLIK SÜRECİ

1.1 Strateji Geliştirme Kurulu ve Stratejik Plan Ekibi

Stratejik Planlama çalışmaları, Millî Eğitim Bakanlığı Strateji Geliştirme Başkanlığının 2022-21 Sayılı Genelgesi gereğince başlatılmıştır.

Strateji Geliştirme Kurulu: Okul müdürünün başkanlığında, bir okul müdür yardımcısı, bir öğretmen ve okul/aile birliği başkanı ile bir yönetim kurulu üyesi olmak üzere 8 kişiden oluşan üst kurul kurulur.

Stratejik Plan Ekibi: Okul müdürü tarafından görevlendirilen ve üst kurul üyesi olmayan müdür yardımcısı başkanlığında, belirlenen öğretmenlerden oluşur.

Tablo 1. Strateji Geliştirme Kurulu ve Stratejik Plan Ekibi Tablosu

Strateji Geliştirme Kurulu Bilgileri		Stratejik Plan Ekibi Bilgileri	
Adı Soyadı	Ünvanı	Adı Soyadı	Ünvanı
Mustafa AYKUT	Okul müdürü	Aynur İLİ	Müdür Yardımcısı
Murat ALPARSLAN	Müdür Yardımcısı	Şeyma SOYDAŞ	Müdür Yardımcısı
Didem KURAR	Öğretmen	Serkan ÇELEBİ	Öğretmen
Ebru HATİPOĞLU	Öğretmen	Nihal ROJAN ERKAN	Öğretmen
Aslıhan BAYRAKTAR	Öğretmen	Handan SABAHAT	Öğretmen
Melike BÜYÜKGÜLLÜ	Öğretmen	İsmail ÇEPİK	Öğretmen
Ayşe TUNABOYLU	Öğretmen	Kevser DEMİR	Öğretmen
Sinem ADLI	Okul Aile Birliği Başkanı	Zeynep Tuğçe ÇUHADAR	Hemşire

1.2 Planlama Süreci

2024-2028 dönemi stratejik plan hazırlanma süreci Strateji Geliştirme Kurulu ve Stratejik Plan Ekibinin oluşturulması ile başlamıştır. Ekip tarafından oluşturulan çalışma takvimi kapsamında ilk aşamada durum analizi çalışmaları yapılmış ve durum analizi aşamasında, paydaşlarımızın plan sürecine aktif katılımını sağlamak üzere paydaş anketi, toplantı ve görüşmeler yapılmıştır. Durum analizinin ardından geleceğe yönelim bölümüne geçilerek okulumuzun/kurumumuzun amaç, hedef, gösterge ve stratejileri belirlenmiştir.

BÖLÜM -2

DURUM ANALİZİ

Şekil-2 Durum Analizi İşlem Basamakları



2. DURUM ANALİZİ

Stratejik planlama sürecinin ilk adımı olan durum analizi, okulumuzun/kurumumuzun “neredeyiz?” sorusuna cevap vermektedir. Okulumuzun/kurumumuzun geleceğe yönelik amaç, hedef ve stratejiler geliştirebilmesi için öncelikle mevcut durumda hangi kaynaklara sahip olduğu ya da hangi yönlerinin eksik olduğu ayrıca, okulumuzun/kurumumuzun kontrolü dışındaki olumlu ya da olumsuz gelişmelerin neler olduğu değerlendirilmiştir. Dolayısıyla bu analiz, okulumuzun/kurumumuzun kendisini ve çevresini daha iyi tanımasına yardımcı olacak ve stratejik planın sonraki aşamalarından daha sağlıklı sonuçlar elde edilmesini sağlayacaktır.

Durum analizi bölümünde, aşağıdaki hususlarla ilgili analiz ve değerlendirmeler yapılmıştır;

- Kurumsal tarihçe
- Uygulanmakta olan planın değerlendirilmesi

- Üst politika belgelerinin analizi
- Faaliyet alanları ile ürün ve hizmetlerin belirlenmesi
- Paydaş analizi
- Kuruluş içi analiz
- Dış çevre analizi (Politik, ekonomik, sosyal, teknolojik, yasal ve çevresel analiz)
- Güçlü ve zayıf yönler ile fırsatlar ve tehditler (GZFT) analizi
- Tespit ve ihtiyaçların belirlenmesi

2.1 Kurumsal Tarihçe

Kurumumuz Türkiye Marmara Bölgesinde Kocaeli ilinin Derince ilçesindedir. Bina 1992 yılında Shell'in fabrikasında çalışanlar için sosyal tesis olarak inşa edildi. İki katlı yapı bir süre Kültür Merkezi ve Öğretmenevi olarak da kullanıldı. Shell'in iki katlı binası düzenlenen imza töreniyle özel eğitime ihtiyaç duyan çocuklar için okul haline getirilmesi amacıyla SHELL&TURCAS tarafından 25 yıllığına Kocaeli Valiliğine devredildi. Bina gerekli düzenleme ve tadilat işlemlerinin ardından 2013-2014 Eğitim-Öğretim Yılında 407 m2 bina yüz ölçümü-6019 m2 bahçe yüz ölçüm alanı ile özel eğitime ihtiyaç duyan orta ve ağır düzeyde zihinsel yetersizliği bulunan çocuklara eğitim vermek amacıyla açıldı. Kurumda, 11 derslik, 2 bireysel eğitim odası, bir adet açık halı saha, kapalı spor salonu ve bahçede üretim için bir adet sera mevcuttur.

Keşfedilen yetenekler projesi kapsamında gerek öğretmen gerekse velilerimizle birlikte istisnasız her bir öğrencimiz sanat, spor, müzik alanlarında mutlaka bir beceri edinmesini hedeflemekteyiz ve bu yöndeki çalışmalarımız bütün sınıflarımızda devam etmektedir.

Adresimiz: Çınarlı Mh. 18 Sk No 11

Tel: 0262 223 37 21

2.2 Uygulanmakta Olan Stratejik Planın Değerlendirilmesi

2020 -2024 Stratejik Planında gerçekleştirilmek istenen fiziksel durum ile ilgili okulun dış cephesi boyatılmış eksikler giderilmiş, tuvaletler yenilenmiştir.

2020 – 2024 Stratejik Planında öğrencilerin hazır bulunuşluk seviyeleri yükseltilmeye çalışılmış, öğrencilerin derse etkin katılımı sağlanmış, bağımsız iş yapabilme beceresine sahip öğrenciler yetiştirilmiş, ders konularını en somut şekilde öğrencilerin anlayacağı şekilde somutlaştırılmıştır.

2020 – 2024 Stratejik Planında paydaş ilişkilerinde veliler ile okul aile birliği ile ve mahalle muhtarı etkin ve birlikte çalışılmış olup okul ve öğrenci için birçok etkinlik ve gezi düzenlenmiştir.

2.3 Mevzuat Analizi

KANUN			
Tarih	Sayı	No	Adı
23/07/1965	12056	657	Devlet Memurları Kanunu
24/10/2003	25269	4982	Bilgi Edinme Hakkı Kanunu
			222 Sayılı Kanun, 1739 Sayılı Kanun

YÖNETMELİK		
Yayımlandığı Resmi Gazete/Tebliğler Dergisi		Adı
Tarih	Sayı	
12/10/2013	28793	Milli Eğitim Bakanlığı Personelinin Görevde Yükselme, Unvan Değişikliği ve Yer Değiştirme Suretiyle Atanması Hakkında Yönetmelik
07/07/2018	30471	Özel eğitim Hizmetleri Yönetmeliği
		Okul Aile Birliği Yönetmeliği

YÖNERGE		
Yayın		Adı
Tarih	Sayı	
25/10/2013	3087071	Milli Eğitim Bakanlığı Ortaöğretim Kurumlarına Geçiş Yönergesi

Yasal Yükümlülük	Dayanak	Tespitler	İhtiyaçlar
<ul style="list-style-type: none">Okulumuz "Dayanak" başlığı altında sıralanan Kanun, Kanun Hükmünde Kararname, Tüzük, Genelge ve Yönetmeliklerdeki ilgili hükümleri yerine getirmek"Eğitim-öğretim hizmetleri, insan kaynaklarının gelişimi, halkla ilişkiler, stratejik plan hazırlama, stratejik plan izleme-değerlendirme süreci iş ve işlemleri" faaliyetlerini yürütmek.	<ul style="list-style-type: none">T.C. Anayasası1739 Sayılı Milli Eğitim Temel Kanunu652 Sayılı MEB Teşkilat ve Görevleri Hakkındaki Kanun Hükmünde Kararname222 Sayılı Milli Eğitim Temel Kanunu (Kabul No: 5.1.1961, RG: 12.01.1961 / 10705-Son Ek ve Değişiklikler: Kanun No: 12.11.2003/ 5002, RG: 21.11.2003657 Sayılı Devlet Memurları Kanunu5442 Sayılı İl İdaresi Kanunu	<ul style="list-style-type: none">Müdürlüğümüzün hizmetlerini mevzuattaki hükümlere uygun olarak yürütmektedir.Diğer kurumlarla işbirliği gerektiren çalışmalarda, gerek tabi olduğumuz mevzuat gerekse diğer kurumların mevzuatları arasında uyumsuzluk ortaya çıkabilmektedir.Tabi olduğumuz mevzuatın kapsamı, Müdürlüğümüzün yetkilerini çeşitlendirmekle	<ul style="list-style-type: none">Diğer kurumlarla işbirliğinde, yetki alanının genişletilmesiMevzuat itibarıyla Okul Müdürlerinin yetkilerinin artırılmasıEğitim uygulamaları konusunda ulusal düzeyde tanıtım çalışmaları yaparak öğrenci ve velilerinin bilgilendirilmesiMevzuatta ihtiyaç duyulan

<ul style="list-style-type: none"> • Resmi kurum ve kuruluşlar, sivil toplum kuruluşları ve özel sektörle mevzuat hükümlerine aykırı olmamak ve faaliyet alanlarını kapsamak koşuluyla protokoller ve diğer işbirliği çalışmalarını yürütmek • Öğrencilerinin okula kayıt, sınıf geçme, devam-devamsızlık, sosyal sorumluluk çalışmaları vb. iş ve işlemleri 	<ul style="list-style-type: none"> • 3308 Sayılı Mesleki Eğitim Kanunu • 439 Sayılı Ek Ders Kanunu • 4306 Sayılı Zorunlu İlköğretim ve Eğitim Kanunu • 5018 sayılı Kamu Mali Yönetimi ve Kontrol Kanunu • MEB Personel Mevzuat Bülteni • Taşıma Yoluyla Eğitime Erişim Yönetmeliği • MEB Millî Eğitim Müdürlükleri Yönetmeliği (22175 Sayılı RG Yayınlanan) • Millî Eğitim Bakanlığı Rehberlik ve Psikolojik Danışma Hizmetleri Yönetmeliği • 04.12.2012/202358 Sayı İl İlçe MEM'nün Teşkilatlanması 43 Nolu Genelge • 26 Şubat 2018 tarihinde yayımlanan Kamu İdarelerinde Stratejik Planlamaya İlişkin Usul ve Esaslar Hakkındaki Yönetmelik • Okul Öncesi Eğitim ve İlköğretim Kurumları Yönetmeliği • Sosyal Etkinlikler Yönetmeliği • MEB Eğitim Kurulları ve Zümreleri Yönergesi 	<p>birlikte sınırlamaktadır.</p> <ul style="list-style-type: none"> • Kurumsal kültürümüz, mevzuatta sık yaşanan değişikliklere hazırlıklı olmasına rağmen öğrenci ve velilerimizden oluşan paydaşlarımız, yeni ve farklı çalışmalara uyuma direnç göstermektedir. • Mevzuat itibarıyla öğrenci velilerinin eğitim faaliyetlerine müdahale alanını sınırlandıran herhangi bir mekanizma bulunmamaktadır. 	<p>değişikliklerde “yenileme” çalışmaları yerine “güncelleme” çalışmalarına yer verilmesi</p> <ul style="list-style-type: none"> • Öğrenci velilerinin eğitim faaliyetlerine müdahale alanlarının sınırlandırılması için yasal tedbirlerin alınması • Mevzuatın, çalışanların kendilerini güvende hissedebileceği şekilde yeniden düzenlenmesi
--	---	--	--

2.4 Üst Politika Belgeleri Analizi

Üst politika belgeleri;

- 12. Kalkınma Planı
- Cumhurbaşkanlığı Programı,
- Orta Vadeli Program,
- Cumhurbaşkanlığı Yıllık Programı,
- Millî Eğitim Bakanlığı Stratejik Planı,
- İl Millî Eğitim Müdürlüğü Stratejik Planı,
- İlçe Millî Eğitim Müdürlüğü Stratejik Planı

Tablo 2. Üst Politika Belgeleri Analizi Tablosu

Üst Politika Belgesi	İlgili Bölüm/Referans	Verilen Görev/İhtiyaçlar
5018 sayılı Kamu Mali Yönetimi ve Kontrol Kanunu	<ul style="list-style-type: none">• 9. Madde,• 41. Madde	Kurum Faaliyetlerinde bütçenin etkin ve verimli kullanımı Stratejik Plan Hazırlama İzleme ve Değerlendirme Çalışmaları
30344 sayılı Kamu İdarelerinde Stratejik Plan Hazırlamaya İlişkin Usul ve Esaslar Hakkında Yönetmelik (26 Şubat 2018)	Tümü	5 yıllık hedefleri içeren Stratejik Plan hazırlanması
2019-2021 Orta Vadeli Program	Tümü	Bütçe çalışmaları
MEB 11. Kalkınma Plan Politika Önerileri	Önerilen politikalar	Hedef ve stratejilerin belirlenmesi
MEB Kalite Çerçevesi	Tümü	Hedef ve stratejilerin belirlenmesi
MEB 2018 Bütçe Yılı Sunuşu	Tümü	Bütçe çalışmaları
2017-2023 Öğretmen Strateji Belgesi	Tümü	Hedef ve stratejilerin belirlenmesi
OECD 2018 Raporu	Türkiye verileri	Stratejilerin belirlenmesi
2017-2018 MEB İstatistikleri	Örgün Eğitim İstatistikleri	Hedef ve göstergelerin belirlenmesi
Kamu İdareleri İçin Stratejik Plan Hazırlama Kılavuzu (26 Şubat 2018)	Tümü	5 yıllık hedefleri içeren Stratejik Plan hazırlanması
2018/16 sayılı Genelge, 2019-2023 Stratejik Plan Hazırlık Çalışmaları (18 Eylül 2018)	Tümü	2019-2023 Stratejik Planının Hazırlanması
MEB 2019-2023 Stratejik Plan Hazırlık Programı (18 Eylül 2018)	Tümü	2019-2023 Stratejik Planı Hazırlama Takvimi
MEB 2019-2023 Stratejik Planı	Tümü	MEB Politikaları Konusunda Taşra Teşkilatına Rehberlik
Kamu İdarelerince Hazırlanacak Performans Programları Hakkında Yönetmelik	Tümü	5 yıllık kurumsal hedeflerin her bir mali yıl için ifade edilmesi
Kamu İdarelerince Hazırlanacak Faaliyet Raporu Hakkında Yönetmelik	Tümü	Her bir mali yıl için belirlenen hedeflerin gerçekleşme durumlarının tespiti, raporlanması
Aydın İl Milli Eğitim Müdürlüğü 2019-2023 Stratejik Planı	Tümü	Amaç, hedef, gösterge ve stratejilerin belirlenmesi
Nazilli İlçe Milli Eğitim Müdürlüğü 2019-2023 Stratejik Planı	Tümü	Amaç, hedef, gösterge ve stratejilerin belirlenmesi

2.5 Faaliyet Alanları ile Ürün/Hizmetlerin Belirlenmesi

Tablo 3. Faaliyet Alanlar/Ürün ve Hizmetler Tablosu

Faaliyet Alanı	Ürün/Hizmetler
Öğretim-eğitim faaliyetleri	Öğrenci İşleri Kayıt-nakil işleri Devam-devamsızlık Sınıf geçme
Rehberlik faaliyetleri	Öğrencilere rehberlik yapmak Velilere rehberlik etmek Rehberlik faaliyetlerini yürütmek
Sosyal faaliyetler	Geziler düzenlemek Yarışmalar düzenlemek
Sportif faaliyetler	Yarışmalar düzenlemek
Kültürel ve sanatsal faaliyetler	Sinema etkinlikleri Tiyatro etkinlikleri Yazar buluşmaları
İnsan kaynakları faaliyetleri (mesleki gelişim faaliyetleri, personel etkinlikleri...)	Personel Özlük İşlemleri Norm Kadro İşlemleri Hizmetiçi Eğitim Faaliyetleri
Okul aile birliği faaliyetleri	Geziler düzenlemek Sosyal yardımları düzenlemek
Öğrencilere yönelik faaliyetler	Geziler düzenlemek Yarışmalar düzenlemek Sosyo -Kültürel Faaliyetler
Ölçme değerlendirme faaliyetleri	Denemeler ve Sınavlar
Öğrenme ortamlarına yönelik faaliyetler	Öğrenci Düzeyinde Yenilemeler Kulüp Etkinlik Sınıfları Oluşturma
Ders dışı faaliyetler	Geziler Yarışmalar

2.6 Paydaş Analizi

Paydaş analizi kapsamında, öncelikle paydaşlar belirlenerek iç ve dış paydaş olarak tasnif edilmiştir. Katılımcılığı artırmak ve paydaş görüşlerini plana yansıtabilmek amacıyla anket uygulaması, mülakat, atölye çalışması ve toplantılardan yararlanılmıştır.

Tablo 4. Paydaş Sınıflandırma ve Önceliklendirme Tablosu

PAYDAŞLAR	İÇ PAYDAŞ	DIŞ PAYDAŞ	ÖNCELİĞİ (5 Yüksek Öncelik -1 Düşük Öncelik)
Millî Eğitim Bakanlığı		X	5
Valilik		X	5
İl Millî Eğitim Müdürlüğü		X	5
Kaymakamlık		X	5
İlçe Millî Eğitim Müdürlüğü		X	5
Öğretmenler	X		5
Öğrenciler	X		5
Veliler	X		5
Okul Aile Birliği	X		5
Diğer çalışanlar	X		3
Kocaeli Büyükşehir Belediyesi		X	4
Derince Belediyesi		X	4
Güvenlik Güçleri (Emniyet, Jandarma)		X	4
Muhtarlık		X	4
Sivil Toplum Kuruluşları		X	3

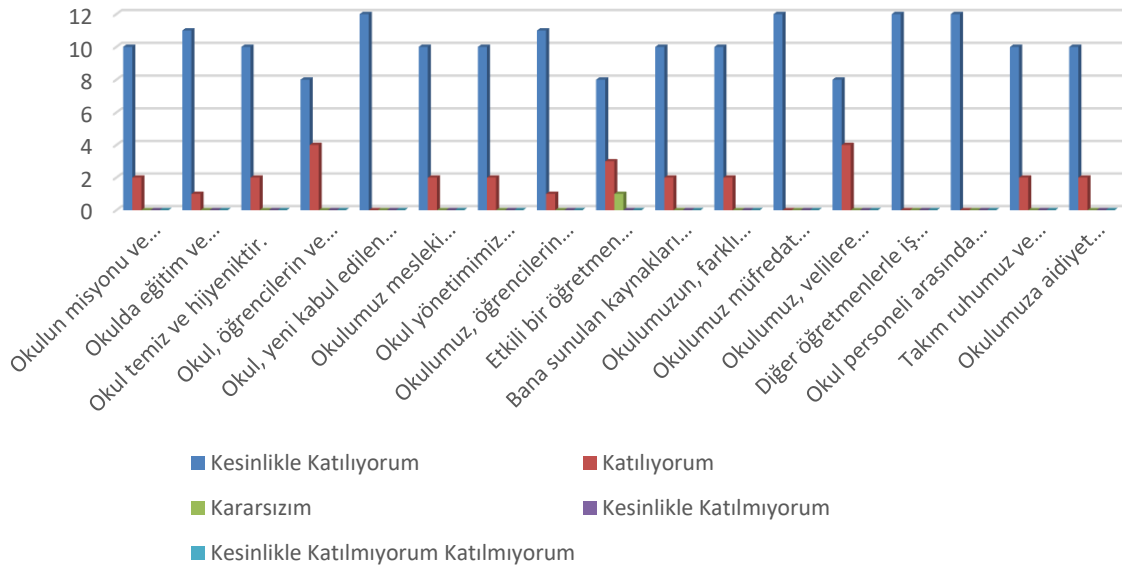
Paydaş anketlerine ilişkin ortaya çıkan temel sonuçlar şu şekildedir:

Öğrencilerimizin Orta-Ağır derecede zihin engelli olmasından dolayı öğrenci anketi yapılamamıştır.

Öğretmen Anketi Sonuçları:

NO	ÖĞRETMENLER İÇİN KONU BAŞLIKLARI	Kesinlikle Katılıyorum	Katılıyorum	Kararsızım	Kesinlikle Katılmıyorum	Katılmıyorum
01-	Okulun misyonu ve vizyonunu tam olarak anlıyorum.	0	5	4	0	2
02-	Okulda eğitim ve yönetim kalitesi sürekli olarak gelişiyor.	0	7	2	0	0
03-	Okul temiz ve hijyeniktir.	0	8	2	0	0
04-	Okul, öğrencilerin ve personelin güvenliğini sağlamak için uygun güvenlik önlemleri alır.	3	4	4	0	0
05-	Okul, yeni kabul edilen öğrencilere uygun desteği sağlar.	1	4	2	0	1
06-	Okulumuz mesleki yeterliliğimi geliştirmek için eğitim fırsatları sunuyor.	0	3	5	0	2
07-	Okul yönetimimiz öğretmenleri etkin bir şekilde yönlendirir.	0	3	1	1	3
08-	Okulumuz, öğrencilerin öğrenme ilgisini uyandıracak bir öğrenme ortamı oluşturmuştur.	0	7	2	0	0
09-	Etkili bir öğretmen olmak için ihtiyaç duyduğum kaynaklara erişimim var.	0	8	0	0	0
10-	Bana sunulan kaynakları kullanmak için gerekli eğitime sahibim.	2	8	0	0	0
11-	Okulumuzun, farklı ihtiyaçları olan öğrencileri desteklemek için etkin bir politikası vardır.	2	6	0	2	0
12-	Okulumuz müfredat uygulamasını etkin bir şekilde izler.	2	6	0	0	0
13-	Okulumuz, velilere uygun etkinlikler düzenlemektedir.	0	1	0	7	1
14-	Diğer öğretmenlerle iş birliği yaparım.	8	1	1	0	0
15-	Okul personeli arasında dostane bir ilişki sürdürülür.	3	6	0	0	0
16-	Takım ruhumuz ve moralimiz yüksek.	7	1	1	0	0
17-	Okulumuza aidiyet hissediyorum.	6	3	0	0	0

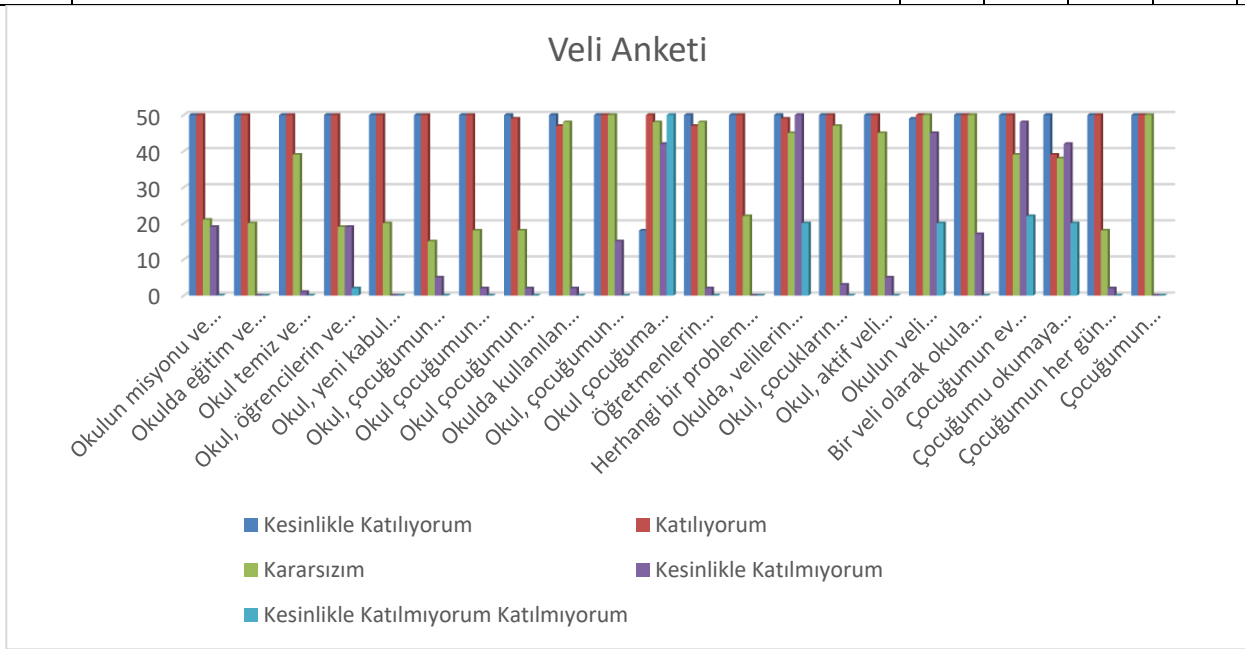
Öğretmen Anketi



Veli Anketi Sonuçları:

NO	VELİLERİMİZ İÇİN KONU BAŞLIKLARI	Kesinlikle Katılıyorum	Katılıyorum	Kararsızım	Kesinlikle Katılmıyorum	Katılmıyorum
01-	Okulun misyonu ve vizyonunu tam olarak anlıyorum.	20	22	6		
02-	Okulda eğitim ve yönetim kalitesi sürekli olarak gelişiyor.	30	12	6		
03-	Okul temiz ve hijyeniktir.	40	2	6		
04-	Okul, öğrencilerin ve personelin güvenliğini sağlamak için uygun güvenlik önlemleri alır.	22	12	8	6	
05-	Okul, yeni kabul edilen öğrencilere uygun desteği sağlar.	13	30	5		
06-	Okul, çocuğumun okumaya olan ilgisini geliştirmesine yardımcı olabilir.	19	27	3		
07-	Okul çocuğumun öğrenme ilgisini güçlendiriyor.	27	18	4		
08-	Okul çocuğumun ahlaki gelişimini teşvik edebilir.	28	14	5		1
09-	Okulda kullanılan değerlendirme yöntemleri çocuğumun gelişimini tüm yönleriyle anlamama yardımcı oluyor.	17	25	5		1
10-	Okul, çocuğumun öğrenme performansı ve gelişimi hakkında beni iyi bilgilendiriyor.	20	21	6		1
11-	Okul çocuğuma duygusal rahatsızlık ve öğrenme güçlükleri ile karşılaştığında yeterli desteği ve rehberlik sağlar.	18	25	6		

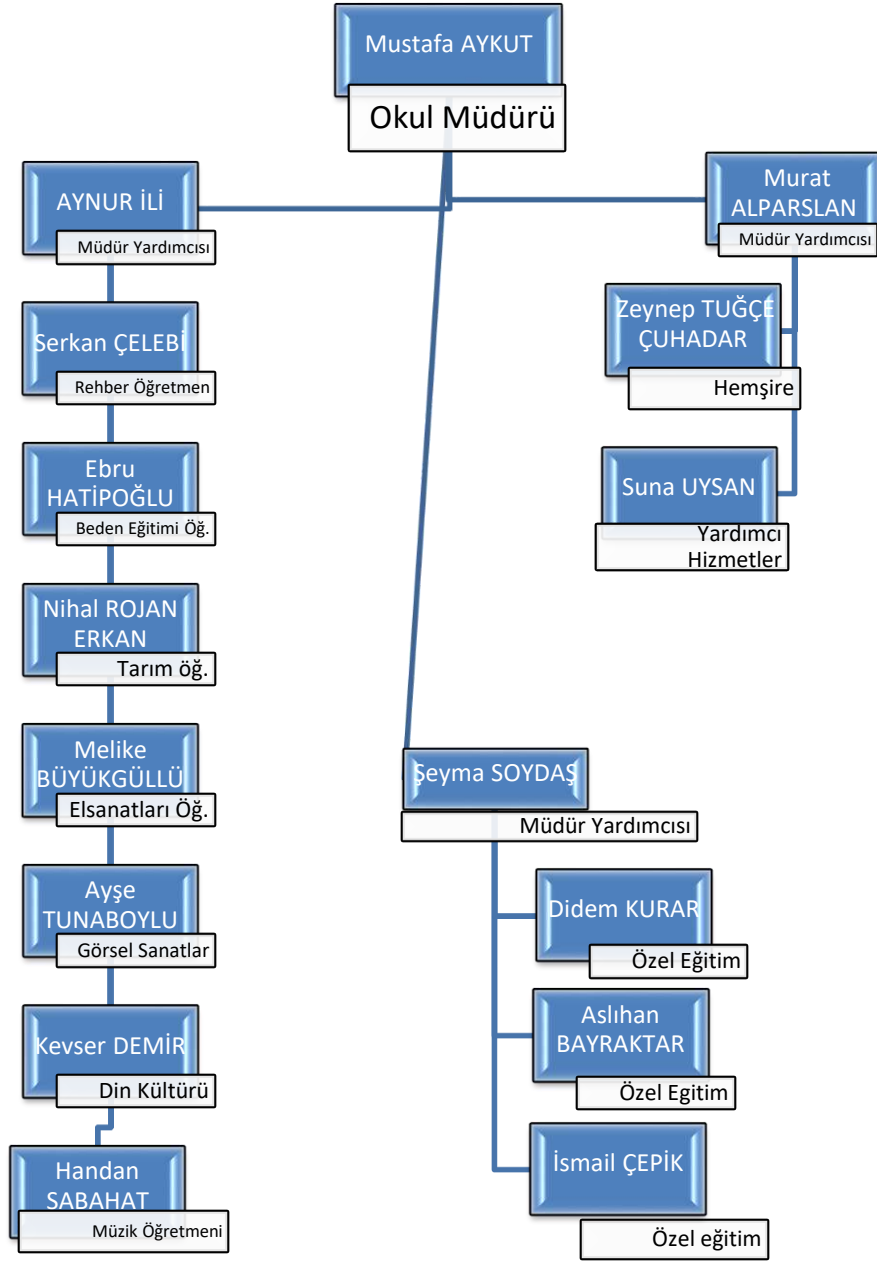
12-	Öğretmenlerin benimle iletişim kurma yöntemlerinden memnunum.	26	20	2		
13-	Herhangi bir problem durumunda müdür endişelerime cevap veriyor.	20	27			1
14-	Okulda, velilerin ihtiyaçlarına uygun eğitim faaliyetleri düzenlenir.	23	22	3		1
15-	Okul, çocukların gelişimini desteklemek için velilerle iyi bir ilişki kurar.	23	22	3		1
16	Okul, aktif veli katılımını teşvik eder.	25	20	3		
17-	Okulun veli etkinliklerine aktif olarak katılıyorum.	25	20	3		
18-	Bir veli olarak okula aidiyet hissediyorum.	20	26	2		
19-	Çocuğumun ev ödevlerini tamamlamasını sağlıyorum.	25	20	3		
20-	Çocuğumu okumaya teşvik ederim.	30	18			
21-	Çocuğumun her gün okula gitmesini sağlıyorum.	30	18			
22-	Çocuğumun eğitiminde aktif bir ortağım.	25	20	3		



2.7 Kuruluş İçi Analiz

Bu bölümde; teşkilat yapısı, insan kaynaklarının yetkinlik düzeyi, kurum kültürü, teknoloji ve bilişim altyapısı, fiziki ve mali kaynaklara ilişkin analizlere yer verilmiştir.

2.7.1 Teşkilat Şeması



2.7.2 İnsan Kaynakları

Bu bölümde; okulumuz personeline ilişkin nicel veriler ile personelin sahip olduğu niteliklerin analizi yapılmıştır.

Okul/kurumda çalışanlar ve görevleri belirlenir. Ayrıca;

- Kurumun sahip olduğu toplam norm kadro sayısı,
- Çalışan toplam personel sayısı,
- İhtiyaç duyulan branşlar ve ihtiyaç sayısı,
- Buna bağlı olarak yapılan istihdam sayısı,
- Personelin nasıl atandığı,
- Varsa geçici personelin alındığı kaynağı,
- Kadrosu olmayıp da sözleşmeli çalıştırılan personelin sayısı,
- Eğitim düzeyi, gönüllü olarak aldığı diğer görevler,
- Ortalama okulda çalışma yılı,
- Ortalama hizmet içi eğitim saati,
- Çalışana verilen ödül ve ceza sayısı gibi hususlar tablo hâlinde düzenlenebilir.
- Okul/kurumda çalışan yönetici, öğretmen, diğer personelin görevlerinin neler olduğu belirlenmelidir.

(Bu Bölümde verilen tablolar örneklendirmek amacıyla verilmiştir. Okul/kurum tablo çeşitliğini sağlayabilir.)

Tablo 5. Çalışanların Görev Dağılımı

Çalışanın Ünvanı	Görevleri
Okul Müdürü	Mustafa AYKUT
Müdür Yardımcısı	Aynur İLİ
Müdür Yardımcısı	Murat ALPARSLAN
Müdür Yardımcısı	Şeyma SOYDAŞ
Yardımcı Hizmetler Personeli	Suna UYSAN

Tablo 6. İdari Personelin Hizmet Süresine İlişkin Bilgiler

Hizmet Süreleri	2024 Yıl İtibarıyla	
	Kişi Sayısı	%
1-4 Yıl		
5-6 Yıl		
7-10 Yıl	1	25
10.....Üzeri	3	75

Tablo 7. Kurumdaki Mevcut Hizmetli/ Memur Sayısı

	Görevi	Erkek	Kadın	Eğitim Durumu	Hizmet Yılı	Toplam
1	Memur	0	0			0
2	Hizmetli	0	1			1

Tablo 8. Okul/kurum Rehberlik Hizmetleri

Mevcut Kapasite				Mevcut Kapasite Kullanımı ve Performans					
Psikolojik Danışman Norm Sayısı	Görev Yapan Psikolojik Danışman Sayısı	İhtiyaç Duyulan Psikolojik Danışman Sayısı	Görüşme Odası Sayısı	Danışmanlık Hizmeti Alan			Rehberlik Hizmetleri ile İlgili Düzenlenen Eğitim/Paylaşım Toplantısı vb. Faaliyet Sayısı		
				Öğrenci Sayısı	Öğretmen Sayısı	Veli Sayısı	Öğretmenlere Yönelik	Öğrencilere Yönelik	Velilere Yönelik
1	1	0	1	8	10	16	6	8	4

2.7.3 Teknolojik Düzey

Okulumuzun teknolojik altyapısı ve teknolojiyi kullanabilme düzeyine ilişkin analizi yapılmıştır.

Tablo 9. Teknolojik Araç-Gereç Durumu

Araç-Gereçler	Mevcut Durum	İhtiyaç
Akıllı Tahta	11	0
Yazıcı	4	0
Bilgisayar	7	0

Tablo 10. Fiziki Mekân Durumu

Fiziki Mekân	Var	Yok	Adedi	İhtiyaç
Öğretmen Çalışma Odası	Var	-	1	0
Ekipman Odası	Var	-	1	0
Kütüphane	-	Yok	0	0
Rehberlik Servisi	Var	-	1	0
Resim Odası	-	Yok	0	1
Müzik Odası	-	Yok	0	1
Çok Amaçlı Salon	-	Yok	0	1
Spor Salonu	Var	-	1	0

2.7.4 Mali Kaynaklar

Okul/Kurumun mali kaynak analizi aşağıda belirtilmiştir.

Tablo 11. Kaynak Tablosu

Kaynaklar	2023	2024	2025	2026	2027	2028
Genel Bütçe	70000	75000	100000	115000	135000	150000
Okul Aile Birliği	10000	15000	22000	30000	40000	60000
Özel İdare	0	0	0	0	0	0
Kira Gelirleri	0	0	0	0	0	0
Döner Sermaye	0	0	0	0	0	0
Dış Kaynak/Projeler	0	0	0	0	0	0
Diğer	0	0	0	0	0	0
TOPLAM	80000	90000	122000	145000	175000	210000

Tablo 12. Gelir-Gider Tablosu

YILLAR	2021		2022		2023	
HARCAMA KALEMLERİ	GELİR	GİDER	GELİR	GİDER	GELİR	GİDER
Temizlik	25.000	12000	33.000	16000	55.000	18000
Küçük Onarım		2000		5000		5000
Bilgisayar Harcamaları		1000		2000		15000
Büro Makinaları Harcamaları		-		-		-
Telefon		-		-		-
Sosyal Faaliyetler		-		-		-
Kırtasiye		7000		8000		11000
GENEL		22000		31000		49000

2.7.5 İstatistiki Veriler

Tablo 13. Sınıf Öğrenci Sayıları

SINIFI	Kız	Erkek	Toplam	SINIFI	Kız	Erkek	Toplam
1. sınıf	0	1	1	7. sınıf	1	4	5
2. sınıf	2	3	5	8. sınıf	1	1	2
3. sınıf	1	2	3	9. sınıf	1	4	5
4. sınıf	1	10	11	10. sınıf	4	7	11
5. sınıf	4	4	8	11. sınıf	2	4	6
6. sınıf	2	4	6	12. sınıf	2	6	8

Tablo: 14. Çalışan Bilgileri Tablosu

Unvan	Erkek	Kadın	Toplam
Okul Müdürü ve Müdür Yardımcısı	2	2	4
Sınıf Öğretmeni	3	20	23
Brans Öğretmeni	0	5	5
Rehber Öğretmen	1	0	1
İdari Personel	0	0	0
Yardımcı Personel + Servis Hostesi+ Hemşire	0	10	10
Güvenlik Personeli	0	0	0
Toplam Çalışan Sayıları	6	37	43

Tablo:15. Okul Yerleşkesine İlişkin Bilgiler

Okul Bölümleri		Özel Alanlar	Var	Yok
Okul Kat Sayısı	2	Çok Amaçlı Salon	Var	
Derslik Sayısı	12	Çok Amaçlı Saha	Var	
Derslik Alanları (m2)	407	Kütüphane		Yok
Kullanılan Derslik Sayısı	12	Fen Laboratuvarı		Yok
Şube Sayısı	12	Bilgisayar Laboratuvarı		Yok
İdari Odaların Alanı (m2)	18	İş Atölyesi	Var	
Öğretmenler Odası (m2)	30	Beceri Atölyesi		Yok
Okul Oturma Alanı (m2)	407	Pansiyon		Yok
Okul Bahçesi (Açık Alan) (m2)	6019			
Okul Kapalı Alan (m2)	407			
Sanatsal, bilimsel ve sportif amaçlı toplam alan (m ²)	35			
Kantin (m2)	0			
Tuvalet Sayısı	9			
Diğer (.....)	0			

- Okul genel mevcudu 71'dir. Ortalama sınıf mevcudu 7 öğrencidir.
- Okulumuz tüm bayram ve resmi törenlere tüm öğretmenleriyle katılmaktadır. Kadrolu 15 öğretmenimizin tamamı tüm törenlere katılmaktadır.
- Öğrenciler, veli, gönüllüler ve okul personelinin katılımıyla okulun bahçesi duvarını "Renklerle Öğreniyorum" projesi ve öğrencilerin çevreyi tanımaları, yeşili korumayı, tohum, bitkiyi, meyveyi uygulama yaparak tanınması adına bahçede bulunan sera içerisinde "Benim Hobi Bahçem" adlı projeler hazırlanmıştır.
- Down sendromlular günü, otizmliler farkındalık günü, 23 Nisan Ulusal Egemenlik ve çocuk Bayramı, 19 Mayıs Atatürkü Anma ve Gençlik Spor Bayramı her yıl okulumuzda etkinlik olarak kutlanmaktadır.
- Okulumuzda 8 öğrenci devamsız olarak gözükmemektedir.
- Okulumuzun kendine ait binası bulunmaktadır.
- Kocaeli ili içinde ilk kez 2017-2018 Eğitim- Öğretim yılında özel eğitim alanında 4006 Tübitak Bilim Fuarına sekiz proje ile katılarak, tanıtım ve sunum gerçekleştirmiştir. Ayrıca Beyaz Bayrak olarak kalitesini artırmıştır. Okul personelimizin katılımcı olarak yer aldığı Erasmus+ ve Etwinning projeleri devam etmektedir.
- Okulumuz e-twinning projeleri yürütmekte, bu konuda öğretmenlerimiz projeleriyle diğer meslektaşlarına örnek olmaktadır. Yurtiçi ve yurtdışı paydaşlarla bilgi alışverişi sağlanmaktadır.
 - 2022 Eylül ayında 2 öğretmen Bulgaristan'a Erasmus+ projesi kapsamında işbaşı gözlem hareketliliği gerçekleştirmiştir. 2023 Aralık ayında da Estonya'ya 2 okul müdür yardımcımız Erasmus+ proje kapsamında işbaşı gözlem hareketliliği gerçekleştirmiştir.
 - Okulumuz "Okulum Temiz Belgesi" sahibidir.
 - İki personel doğum sonrası izin ve rapor kullanmıştır.
 - 3 Yıl içinde personel ortalama 28 gün rapor ve izin kullanmıştır.
 - Fiziki mekanlar spor salonu,sınıflar, idari odalar, öğretmenler odası ve yemekhane kullanıma uygundur.Danışma ziyaretçi odası yoktur.

- **2.8 Çevre Analizi (PESTLE)**

Çevre analiziyle okul/kurum üzerinde etkili olan veya olabilecek politik, ekonomik, sosyo-kültürel, teknolojik, yasal çevresel dış etkenlerin tespit edilmesi amaçlanmıştır.

Tablo 16.. PESTLE Analiz Tablosu

Politik-Yasal etkenler	Ekonomik etkenler
<ul style="list-style-type: none"> • Kalkınma Planı ve Orta Vadeli Program, • Bakanlık, il ve ilçe stratejik planlarının incelenmesi, • Yasal yükümlülüklerin belirlenmesi, • Oluşturulması gereken kurul ve komisyonlar, • Okul/kurum çevresindeki politik durum. 	<ul style="list-style-type: none"> • Okul/kurumun bulunduğu çevrenin genel gelir durumu, • İş kapasitesi, • Okul/kurumun gelirini arttırıcı unsurlar, • Okul/kurumun giderlerini arttıran unsurlar, • Tasarruf sağlama imkânları, • İşsizlik durumu, • Mal-ürün ve hizmet satın alma imkânları, • Kullanılabilir bütçe
Sosyokültürel etkenler	Teknolojik etkenler
<ul style="list-style-type: none"> • Kariyer beklentileri, • Ailelerin ve öğrencilerin bilinçlenmeleri, • Aile yapısındaki değişimler (geniş aileden çekirdek aileye geçiş, erken yaşta evlenme vs.), • Nüfus artışı, • Göç, • Nüfusun yaş gruplarına göre dağılımı, • Hayat beklentilerindeki değişimler (Hızlı para kazanma hırısı, lüks yaşama düşkünlük, kırsal alanda kentsel yaşam), • Beslenme alışkanlıkları, • Değerler, mesleki etik kuralları vb. 	<ul style="list-style-type: none"> • Okul/kurumun teknoloji kullanım durumu • e- Devlet uygulamaları, • Dijital Platformlar üzerinden uzaktan eğitim imkânları, • Okul/kurumun sahip olmadığı teknolojik araçlar • Personelin ve öğrencilerin teknoloji kullanım kapasiteleri, • Personelin ve öğrencilerin sahip olduğu teknolojik araçlar, • Teknoloji alanındaki gelişmeler • Teknolojinin eğitimde kullanımı
Çevresel Etkenler	
<ul style="list-style-type: none"> • Hava ve su kirlenmesi, • Toprak yapısı, • Bitki örtüsü, • Doğal kaynakların korunması için yapılan çalışmalar, • Çevrede yoğunluk gösteren hastalıklar, • Doğal afetler (deprem kuşağında bulunma, Covid 19, kene vakaları vb.) 	

2.9 Güçlü ve Zayıf Yönler ile Fırsatlar ve Tehditler (GZFT) Analizi

Okul/kurumun güçlü ve zayıf yönleri ile okul/kurum dışında oluşabilecek fırsatlar ve tehditler belirlenmiştir.

Tablo 17. GZFT Listesi

İç Çevre	
Güçlü Yönler	Zayıf Yönler
Görev paylaşımlarının adil şekilde yapılmış olması.	Çok amaçlı salonumuz yoktur.
Okul idaresi ve öğretmenler arasında iletişimin çift yönlü olması.	Kantin gibi gelirlerinin olmaması.
Genç ve dinamik bir kadroya sahip olunması.	Öğretmen değişimlerinin fazla olması.
Yeterli teknolojik araç gereçlere sahip olunması.	Kadrolu özel eğitim öğretmenin az olması.

Dış Çevre	
Fırsatlar	Tehditler
AB Projelerine katılım.	Eğitim politikalarının değişkenliği.
Teknolojik Alt Yapı.	Bütçenin yetersizliği.
Yerel eğitimlerin olması.	Sosyal medya zehirlenmeleri.
Belediyelerin destekleri	Çevre kirliliği.

2.10 Tespit ve İhtiyaçların Belirlenmesi

DURUM ANALİZİ AŞAMALARI	TESPİTLER/ SORUN ALANLARI	İHTİYAÇLAR/ GELİŞİM ALANLARI
Mevzuat Analizi	<ul style="list-style-type: none"> Müdürlüğümüzün hizmetlerini mevzuattaki hükümlere uygun olarak yürütmektedir. Tabi olduğumuz mevzuatın kapsamı, Müdürlüğümüzün yetkilerini çeşitlendirmekle birlikte sınırlamaktadır. Kurumsal kültürümüz, mevzuatta sık yaşanan değişikliklere hazırlıklı olmasına rağmen öğrenci ve velilerimizden oluşan paydaşlarımız, yeni ve farklı çalışmalara uyuma direnç göstermektedir. Mevzuat itibarıyla öğrenci velilerinin eğitim faaliyetlerine müdahale alanını sınırlandıran herhangi bir mekanizma bulunmamaktadır. 	<ul style="list-style-type: none"> Diğer kurumlarla işbirliğinde, yetki alanının genişletilmesi Mevzuat itibarıyla Okul Müdürlerinin yetkilerinin artırılması Eğitim uygulamaları konusunda ulusal düzeyde tanıtım çalışmaları yaparak öğrenci ve velilerinin bilgilendirilmesi Mevzuatta ihtiyaç duyulan değişikliklerde “yenileme” çalışmaları yerine “güncelleme” çalışmalarına yer verilmesi Öğrenci velilerinin eğitim faaliyetlerine müdahale alanlarının sınırlandırılması için yasal tedbirlerin alınması Mevzuatın, çalışanların kendilerini güvende hissedebileceği şekilde yeniden düzenlenmesi
Üst Politika Belgeleri Analizi*	<ul style="list-style-type: none"> Değişkenliğin çok olması. 	<ul style="list-style-type: none"> Stratejik Plan Hazırlama, Stratejik Yönetim Süreci ile ilgili diğer iş ve işlemler Stratejik Plan hedef ve göstergelerinin üst politika belgelerindeki ilke ve prensiplere uygun hazırlanması
Paydaş Analizi	<ul style="list-style-type: none"> Paydaş türü fazladır, paydaşlarımızın kurumumuzdan beklentileri farklı ve çok çeşitlidir 	<ul style="list-style-type: none"> Paydaşların idareden beklentilerinin faaliyet alanlarıyla uyumu sağlanmalı, plan döneminde kurumsal faaliyetler hakkında paydaşlara düzenli bilgilendirme yapılması
İnsan Kaynakları Yetkinlik Analizi	<ul style="list-style-type: none"> Çalışanlarımızın her biri farklı türden yeterliliklere sahiptir 	<ul style="list-style-type: none"> Çalışanlarımızın her alanda bilgi sahibi olması için hizmetçi eğitim faaliyetleri düzenlenmesi
Kurum Kültürü Analizi	<ul style="list-style-type: none"> Kurumsal kültürümüz gelişmiş durumdadır. Kurum içi iletişim gelişmiştir, halkla ilişkiler sağlıklı bir şekilde yürütülmektedir. Eğitim faaliyetlerine kadın velilerimizin katılım oranları yüksektir fakat genel katılım oranları beklenen düzeyde değildir 	<ul style="list-style-type: none"> Eğitim-öğretim faaliyetlerine genel katılım oranlarının yükseltilmesi
Fiziki Kaynak Analizi	<ul style="list-style-type: none"> Okulumuza ait bina yetersiz bulunmamaktadır. 	<ul style="list-style-type: none"> Mevcut okul binası daha verimli kullanılmalıdır.
Teknoloji ve Bilişim Altyapısı Analizi	<ul style="list-style-type: none"> Kurumumuzun bulunduğu binada internet erişimi düşük hızlardadır. 	<ul style="list-style-type: none"> İnternet alt yapısının yükseltilmesi.
Mali Kaynak Analizi	<ul style="list-style-type: none"> Kurumumuza ait ödenek kaleminin yetersiz bulunması. Ailelerin gelir düzeyi düşük olduğundan okul-aile birliğine az miktarda bağış yapılmaktadır Okul-aile birliği iş ve işlemleri okul yöneticileri tarafından üstlenilmektedir 	<ul style="list-style-type: none"> Harcama planlamalarında mali kaynaklarda meydana gelecek öngörülemeyen değişikliklerin dikkate alınması.

BÖLÜM -3

GELECEĞE BAKIŞ

3. GELECEĞE BAKIŞ

Derince Özel Eğitim Uygulama Okulu olarak; okulumuzun eğitim, öğretim, sosyal, kültürel, sportif aktiviteler ve fiziksel yapı bakımından eşdeğer kurumlar arasında seçkin bir kurum halinde yer alması için gereken özveriye sağlamak istiyoruz.

Derince Özel Eğitim Uygulama Okulu olarak; Atatürkçü düşünce ışığında ilerleyen, öz güveni tam, yapıcı, yaratıcı, kendisiyle ve çevresiyle barışık, yeteneklerini bilen, geliştiren, öğrenmeyi öğrenen, karışılacağı güçlükleri yenebilecek bireyler yetiştirmek için ortam hazırlamak.

3.1 Misyon

MİSYON

Zihinsel engelli bireylerin toplum içinde kendi kendilerine yetebilmelerine olanak sağlayacak davranışları kazanabilecekleri uygun eğitim öğretim ortamları oluşturarak, bireysel ihtiyaçlarını karşılayabilen iyi bir yurttaş olmalarını sağlamak.

3.2 Vizyon

VİZYON

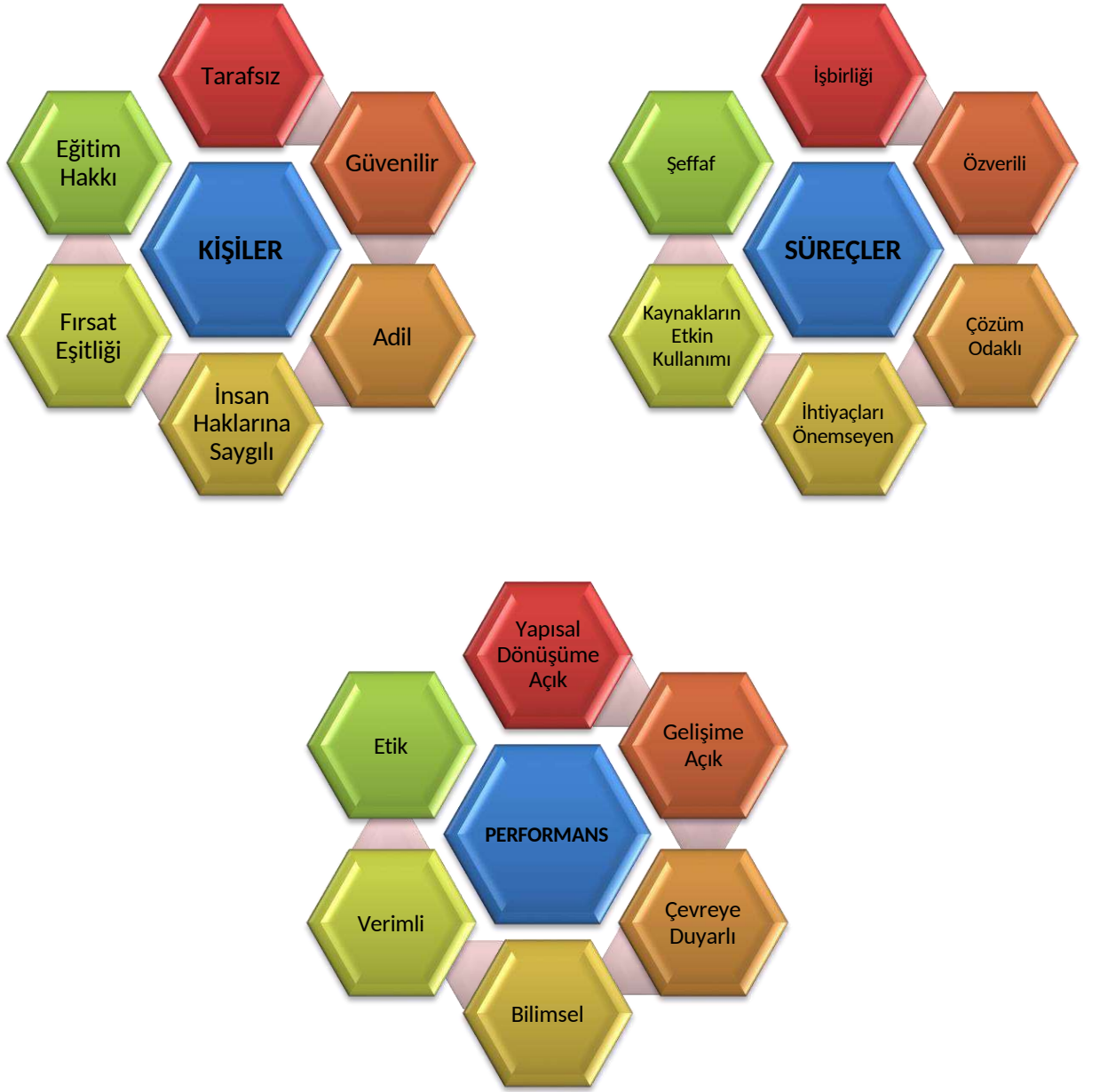
Zihinsel engelli bireylere ihtiyaçları doğrultusunda, eğitim öğretim olanakları sağlayarak, onların bireysel ihtiyaçlarına hitap ederek, çevreyle iş birliğini sürekli geliştirebilen, onlara toplumda kendi kendilerine yeten iyi bir birey olma davranışlarını kazandırmaktır.

3.3 Temel Değerler

TEMEL DEĞERLER

Müdürlüğümüzün çalışma felsefesi ve bu çalışmalara temel teşkil eden değerler aşağıda gösterilmiştir.

Temel Değerler Şeması



3.4 Amaç, Hedef ve Performans Göstergesi ile Stratejiler

Tablo Amaç, Hedef, Gösterge ve Stratejilere İlişkin Tablolar

TEMA	EĞİTİM-ÖĞRETİME ERİŞİM ve KATILIM								
Amaç 1	Öğrencilerin eğitim öğretime etkin katılımlarıyla donanımlı olarak bir üst öğrenime geçişi sağlanacaktır.								
Hedef 1.1	Öğrenme kayıpları önleyici çalışmalar yapılarak azaltılacaktır.								
Performans Göstergeleri	Hedef Etkisi	Başlangıç Değeri	2024	2025	2026	2027	2028	İzleme Sıklığı	Rapor Sıklığı
PG 1.1.2 20 gün ve üzeri özürsüz devamsızlık yapan öğrenci oranı (%)	%50	%12	%10	%9	%8	%6	%5	6 ay	6 ay
PG 1.1.3. 20 gün ve üzeri özürlü devamsızlık yapan öğrenci oranı (%)	%50	%12	%10	%9	%8	%6	%5	6 ay	6 ay
Koordinatör Birim	Okul Müdürü								
İş birliği Yapılacak Birimler	İlçe Milli Eğitim Müdürlüğü, Okul Aile Birliği								
Riskler	Öğrencilerin bir üst okul kaygılarının olmaması. Ölçme araçlarının kullanılmaması.								
Stratejiler	Öğrencilerin genel derslerdeki kazanım eksiklikleri tespit edilerek destekleme ve yetiştirme kurslarıyla akademik yeterliliklerin artırılması sağlanacaktır. Dijital platformlar aracılığıyla öğrencilerin tamamlayıcı ve destekleyici eğitim almaları sağlanacaktır. Öğrencilerin devamsızlık nedenleri tespit edilerek devamsızlığa neden olan etmenler giderilecektir.								
Maliyet Tahmini	35000								
Tespitler	Okulumuzun yer aldığı konum sebebiyle sanayi kuruluşlarının fazla olması, Sosyo ekonomik düzeyi düşük ailelerin ikamet ettiği bir bölgede yer almamız gibi etkenler .								
İhtiyaçlar	Öğrenci düzeylerini doğru tesbit edilip RAM'dan yönlendirme yapılması.3. Kademe öğrencilerinin başka okulda öğrenim görmesi.Y								

TEMA	EĞİTİM-ÖĞRETİMDE KALİTE								
Amaç 2	Temel eğitimde öğrencilerin kaliteli eğitime erişimleri fırsat eşitliği temelinde artırılarak bilişsel, duyuşsal ve fiziksel olarak çok yönlü gelişimleri sağlanacak ve temel hayat becerilerini edinmiş öğrenciler yetiştirilecektir.								
Hedef 2.1	Öğrencilerin bilimsel, kültürel, sanatsal, sportif ve toplum hizmeti alanlarında ders dışı etkinliklere katılım oranı artırılacaktır.								
Performans Göstergeleri	Hedefe Etkisi	Başlangıç Değeri	2024	2025	2026	2027	2028	İzleme Sıklığı	Rapor Sıklığı
PG 2.1.1 Okulda bir Eğitim ve öğretim döneminde bilimsel, kültürel, sanatsal ve sportif alanlarda en az bir faaliyete katılan öğrenci oranı (%)	%35	%70	%70	%80	%85	%90	%95	6 ay	6 ay
PG 2.1.2 Okulda bir eğitim ve öğretim yılında geleneksel çocuk oyunları alt başlığında en az bir faaliyete katılan öğrenci oranı (%)	%35	%80	%80	%85	%90	%95	%95	6 ay	6 ay
PG 2.1.3 3 Bir eğitim ve öğretim yılında yerel, ulusal ve uluslararası proje, yarışma vb. etkinliklere katılan öğrenci oranı (%)	%30	%5	%5	%20	%40	%50	%60	6 ay	6 ay
Koordinatör Birim	Okul Müdürü								
İş birliği Yapılacak Birimler	İlçe Gençlik Müdürlüğü, Büyükşehir Belediyesi, İlçe Belediyesi, İlçe Milli Eğitim Müdürlüğü								
Riskler	Öğrencilerin karar değişiklikleri.								
Stratejiler	<p>Her öğrencinin bir kulüp faaliyetinde aktif olarak yer alması sağlanarak kulüp faaliyetlerinin etkinliğini artırılabilecektir.</p> <p>Okul bünyesinde yarışmalar düzenlenecektir.</p> <p>Diğer kurum ve kuruluşlarla iş birliği içerisinde yürütülen bilimsel, sosyal, kültürel, sanatsal ve sportif alanlardaki faaliyetler artırılacaktır.</p> <p>Okul bahçeleri çocukların geleneksel oyunlarla vakit geçirmelerini sağlayacak ve gelişmelerini destekleyecek şekilde etkin olarak kullanılacaktır.</p> <p>Okul bünyesinde etkinlikler düzenlenecektir.</p> <p>Öğrencilerin yerel, ulusal ve uluslararası proje ve yarışmalara katılmaları teşvik edilecektir.</p> <p>E-okul sisteminde bulunan sosyal etkinlik modulünde gerçekleştirilen etkinlikler işlenecektir.</p>								
Maliyet Tahmini	14000								

Tespitler	Öğrencilerin görebilme, yaparak daha kalıcı öğrenmektedir. Öğrencileri duyuşsal etkinkliklerde öğrenme oranı daha fazladır. Öğrenciler gezi, etkinlik vb durumlarda mutlu olmaktadır.								
İhtiyaçlar	Gezi ve diğer etkinlikler için araç. Çocuk oyunları için çizim yapılması.								
TEMA	KURUMSAL KAPASİTE								
Amaç 3	Eğitim ve öğretimin niteliğinin geliştirilmesi sağlanacaktır.								
Hedef 3.1	Kurum personelinin mesleki gelişimlerinin artırılması sağlanacaktır.								
Performans Göstergeleri	Hedefe Etkisi	Başlangıç Değeri	2024	2025	2026	2027	2028	İzleme Sıklığı	Rapor Sıklığı
PG 3.1.1 Hizmet içi eğitim alan yönetici ve öğretmen sayısı	%25	%50	%50	%55	%60	%65	%70	6 ay	6 ay
PG 3.1.2 Uzaktan hizmet içi eğitime katılan öğretmen sayısı	%25	%70	%70	%75	%80	%85	%90	6 ay	6 ay
PG 3.1.3 Öğretmenlere yönelik düzenlenen eğitim sayısı	%25	%10	%30	%50	%60	%65	%70	6 ay	6 ay
PG 3.1.4 Yöneticilere yönelik düzenlenen eğitim sayısı	%25	%33	%50	%70	%100	%100	%100	6 ay	6 ay
Koordinatör Birim	Okul Müdürü								
İş birliği Yapılacak Birimler	İlçe Milli Eğitim Müdürlüğü, İl Milli Eğitim Müdürlüğü								
Riskler	Alan Öğretmeni olmaması.								
Stratejiler	Okul öğretmenlerinin alanlarında mesleki gelişimlerini ve öğretmenlik yeterliklerini geliştirmek için mahalli ve merkezi düzeyde eğitim almaları sağlanacaktır. Okul yöneticilerinin ve öğretmenlerin dijital platformlar aracılığıyla verilen eğitimlere katılmaları teşvik edilecektir. Okul yöneticilerinin ve öğretmenlerin mesleki gelişim ihtiyaçları tespit edilerek bu ihtiyaçları gidermeye yönelik bir mesleki gelişim planı hazırlanacaktır.								
Maliyet Tahmini	14000								
Tespitler	Öğretmenlerin gelişen, değişen yeni müfredat ve uygulamalar hakkında sürekli geliştirin bireyler olması yönünde destek olmak.								
İhtiyaçlar	Okulumuzun zorunlu hizmet bölgesine tabi tutularak kadrolu özel eğitim öğretmeni ihtiyacının giderilmesi.								

BÖLÜM -4

MALİYETLENDİRME

4. MALİYETLENDİRME

Tablo ... Tahmini Maliyet Tablosu

	2024	2025	2026	2027	2028	Toplam Maliyet
Amaç 1	6000	6000	7500	7500	8000	35000
Hedef 1.1	6000	6000	7500	7500	8000	35000
Amaç 2	2000	2000	3000	3000	4000	14000
Hedef 2.1	2000	2000	3000	3000	4000	14000
Amaç 3	2000	2000	3000	3000	4000	14000
Hedef 3.1	2000	2000	3000	3000	4000	14000
Amaç Topamları	20000	20000	27000	27000	32000	126000
Genel Yönetim Giderleri	50000	60000	90000	100000	120000	420000
TOPLAM	70000	80000	117000	127000	152000	546000

BÖLÜM -5

İZLEME
DEĞERLENDİRME

5. İZLEME VE DEĞERLENDİRME

Derince Özel Eğitim Uygulama Okulu 2024-2028 Stratejik Planı İzleme ve Değerlendirme Modeli

Stratejik planlarda yer alan amaç ve hedeflere ulaşma durumlarının tespiti ve bu yolla stratejik planlardaki amaç ve hedeflerin gerçekleştirilebilmesi için gerekli tedbirlerin alınması izleme ve değerlendirme ile mümkün olmaktadır. İzleme, stratejik plan uygulamasının sistematik olarak takip edilmesi ve raporlanmasıdır. Değerlendirme ise, uygulama sonuçlarının amaç ve hedeflere kıyasla ölçülmesi ve söz konusu amaç ve hedeflerin tutarlılık ve uygunluğunun analizidir. 2024-2028 Stratejik Planı İzleme ve Değerlendirme Modeli, Bakanlık izleme modelinin bir parçası ve bileşeni olduğundan, ona uygun olarak uygulamalar koordineli biçimde yürütülmektedir.

Derince Özel Eğitim Uygulama Okulu 2024-2028 Stratejik Planı izleme ve değerlendirme sürecine yön verecek temel ilkeler şunlardır:

- Katılımcılık
- Saydamlık
- Hesap verebilirlik
- Bilimsellik
- Tutarlılık
- Nesnellik

İdarelerin kurumsal yapılarının kendine has farklılıkları izleme ve değerlendirme süreçlerinin de farklılaşmasını beraberinde getirmektedir. Eğitim idarelerinin ana unsurunun, girdi ve çıktılarının insan oluşu, ürünlerinin değerinin kısa vadede belirlenememesine ve insan unsurundan kaynaklı değişkenliğin ve belirsizliğin fazla olmasına yol açmaktadır. Bu durumda sadece nicel yöntemlerle yürütülecek izleme ve değerlendirmelerin eğitsel olgu ve durumları açıklamada yetersiz kalabilmesi söz konusudur. Nicel yöntemlerin yanında veya onlara alternatif olarak nitel yöntemlerin de uygulanmasının daha zengin ve geniş bir bakış açısı sunabileceği belirtilebilir.

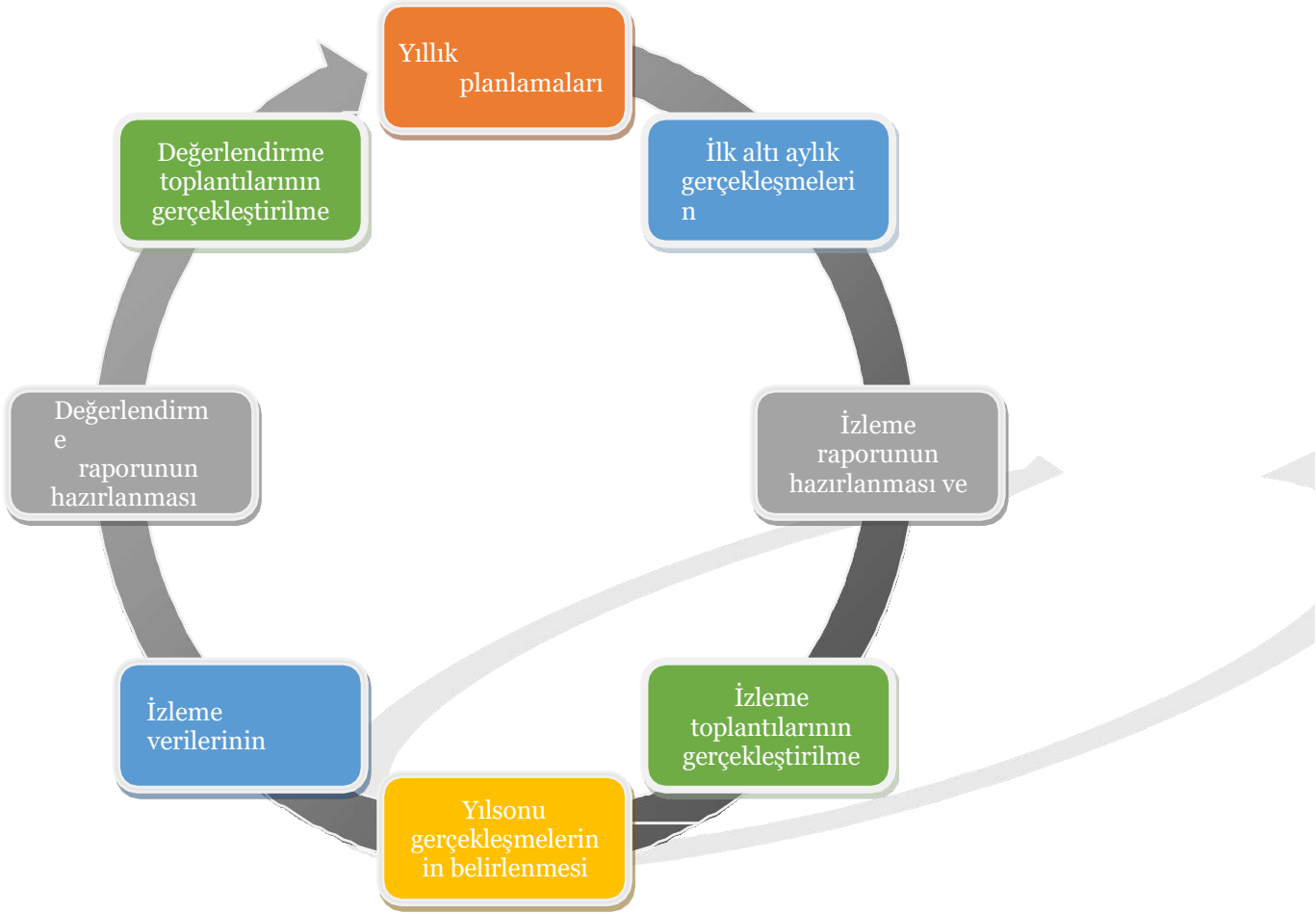
Belirtilen temel ilkeler ve veri analiz yöntemleri doğrultusunda birlikte Millî Eğitim Müdürlüğü 2024-2028 Stratejik Planı İzleme ve Değerlendirme Modeli'nin çerçevesini;

1. Performans göstergeleri ve stratejiler bazında gerçekleştirme durumlarının belirlenmesi,
2. Performans göstergelerinin gerçekleştirme durumlarının hedeflerle kıyaslanması,
3. Stratejiler kapsamında yürütülen faaliyetlerin Bakanlık faaliyet alanlarına dağılımının belirlenmesi
4. Sonuçların raporlanması ve paydaşlarla paylaşımı,
5. Hedeflerden sapmaların nedenlerinin araştırılması,
6. Alternatiflerin ve çözüm önerilerinin geliştirilmesi süreçleri oluşturmaktadır.

İzleme ve Değerlendirme Sürecinin İşleyişi

Stratejik plan izleme ve değerlendirme sürecine detaylı bakıldığında ise aşağıdaki şema ortaya çıkmaktadır:

Stratejik Plan İzleme-Değerlendirme Modeli



Derince Özel Eğitim Uygulama Okulu 2024–2028 Stratejik Planı'nda yer alan performans göstergelerinin gerçekleşme durumlarının tespiti yılda iki kez yapılacaktır. Bu aşamada amaç, varsa öncelikle yıllık hedefler olmak üzere, hedeflere ulaşılmasının önündeki engelleri ve riskleri belirlemek ve yıllık hedeflere ulaşılmasını sağlamak üzere gerekli tedbirler alınacaktır.

EKLER:

NO	ÖĞRETMENLER İÇİN KONU BAŞLIKLARI	Kesinlikle Katılıyorum	Katılıyorum	Kararsızım	Kesinlikle Katılmıyorum	Katılmıyorum
01-	Okulun misyonu ve vizyonunu tam olarak anlıyorum.					
02-	Okulda eğitim ve yönetim kalitesi sürekli olarak gelişiyor.					
03-	Okul temiz ve hijyeniktir.					
04-	Okul, öğrencilerin ve personelin güvenliğini sağlamak için uygun güvenlik önlemleri alır.					
05-	Okul, yeni kabul edilen öğrencilere uygun desteği sağlar.					
06-	Okulumuz mesleki yeterliliğimi geliştirmek için eğitim fırsatları sunuyor.					
07-	Okul yönetimimiz öğretmenleri etkin bir şekilde yönlendirir.					
08-	Okulumuz, öğrencilerin öğrenme ilgisini uyandıracak bir öğrenme ortamı oluşturmuştur.					
09-	Etkili bir öğretmen olmak için ihtiyaç duyduğum kaynaklara erişimim var.					
10-	Bana sunulan kaynakları kullanmak için gerekli eğitime sahibim.					
11-	Okulumuzun, farklı ihtiyaçları olan öğrencileri desteklemek için etkin bir politikası vardır.					
12-	Okulumuz müfredat uygulamasını etkin bir şekilde izler.					
13-	Okulumuz, velilere uygun etkinlikler düzenlemektedir.					
14-	Diğer öğretmenlerle iş birliği yaparım.					
15-	Okul personeli arasında dostane bir ilişki sürdürülür.					
16-	Takım ruhumuz ve moralimiz yüksek.					
17-	Okulumuza aidiyet hissediyorum.					

NO	VELİLERİMİZ İÇİN KONU BAŞLIKLARI	Kesinlikle Katlıyorum	Katlıyorum	Kararsızım	Kesinlikle Katılmıyorum	Katılmıyorum
01-	Okulun misyonu ve vizyonunu tam olarak anlıyorum.					
02-	Okulda eğitim ve yönetim kalitesi sürekli olarak gelişiyor.					
03-	Okul temiz ve hijyeniktir.					
04-	Okul, öğrencilerin ve personelin güvenliğini sağlamak için uygun güvenlik önlemleri alır.					
05-	Okul, yeni kabul edilen öğrencilere uygun desteği sağlar.					
06-	Okul, çocuğumun okumaya olan ilgisini geliştirmesine yardımcı olabilir.					
07-	Okul çocuğumun öğrenme ilgisini güçlendiriyor.					
08-	Okul çocuğumun ahlaki gelişimini teşvik edebilir.					
09-	Okulda kullanılan değerlendirme yöntemleri çocuğumun gelişimini tüm yönleriyle anlamama yardımcı oluyor.					
10-	Okul, çocuğumun öğrenme performansı ve gelişimi hakkında beni iyi bilgilendiriyor.					
11-	Okul çocuğuma duygusal rahatsızlık ve öğrenme güçlükleri ile karşılaştığında yeterli desteği ve rehberlik sağlar.					
12-	Öğretmenlerin benimle iletişim kurma yöntemlerinden memnunum.					
13-	Herhangi bir problem durumunda müdür endişelerime cevap veriyor.					
14-	Okulda, velilerin ihtiyaçlarına uygun eğitim faaliyetleri düzenlenir.					
15-	Okul, çocukların gelişimini desteklemek için velilerle iyi bir ilişki kurar.					
16-	Okul, aktif veli katılımını teşvik eder.					
17-	Okulun veli etkinliklerine aktif olarak katılırım.					
18-	Bir veli olarak okula aidiyet hissediyorum.					
19-	Çocuğumun ev ödevlerini tamamlamasını sağlarım.					
20-	Çocuğumu okumaya teşvik ederim.					
21-	Çocuğumun her gün okula gitmesini sağlarım.					
22-	Çocuğumun eğitiminde aktif bir ortağım.					